

# Charta MisWyland 2040



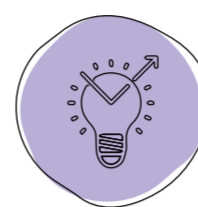
Das Weinland ist und bleibt Heimat.



Das Weinland ist und bleibt Gemeinschaft.



Das Weinland ist und erhält Tradition.



Das Weinland wird visionär.



Das Weinland wird ein Netzwerk.



Das Weinland setzt auf Natur.

## Leitbilder

### «Progressive Region»

Hier herrscht ein Klima der Offenheit und des Wandels. Die Region findet die Balance zwischen Innovation und regionaler Tradition und bindet die Zukunftstrends aktiv in ihre Entwicklung ein.

### «Wir-Region»

Das Weinland zeichnet sich als lebendige, hybride und vibrierende Gemeinschaft aus. Zugehörigkeit, Vernetzung und Engagement bilden die wichtigsten Ressourcen. Sie prägen die Zusammenarbeit zwischen den einzelnen Akteuren im Weinland genauso wie die Nachbarschaft innerhalb den Gemeinden. Moderne Organisationsformen und breite Möglichkeiten der Partizipation bilden die Pfeiler der Wir-Region.

### «Mehr als Wohnen»

Durchmischte, lebendige Ortskerne und Quartiere unterstreichen die Lebensqualität im Weinland. Sie bieten gute Voraussetzungen für zentrale, gut erschlossene und zukunftsorientierte Arbeitsplätze in allen Subregionen. Die Charakter der historischen Ortsbilder bleiben trotz der Entwicklung erhalten und bilden den Rahmen für die regionale Identität des Weinlands.

### «Landschaft im Fokus»

Das Weinland versteht seine vielfältigen landschaftlichen Qualitäten als wichtigen Standortfaktor und bedeutende Ressource. Der klimaverträgliche und biodiversitätsschonende Lebensstil gehört zum Selbstverständnis der Region und ist in den Bereichen Siedlungsentwicklung, Landwirtschaft, Naherholung und Tourismus fest verankert.

### «Arbeit und Versorgung 4.0»

Das Weinland nutzt die Möglichkeiten der digitalen Transformation und zeichnet sich als moderner und nachhaltiger Arbeitsplatzstandort aus, der auf Bestehendem aufbaut und offen für Neues ist. Multifunktionale Mischzonen werden der künftigen Vermischung der Grenzen zwischen Wohnen, Arbeiten, Freizeit und Versorgung gerecht. Neue, hybride Konzepte in der Versorgung ergänzen das Grundangebot und beleben die Ortskerne.

### «Intermodale Mobilität»

Die Mobilität im Weinland ist intermodal und siedlungsverträglich. Sie zeichnet sich durch nahtlose Mobilitätsketten aus, welche sowohl dem Alltags- als auch dem Freizeitverkehr dienen. Die intermodale Mobilität ist abgestimmt auf die Siedlungsentwicklung.

## Vereinbarung

### Das ist unser Ziel

- > Wir stehen für ein offenes Weinland, das die Chancen neuer Entwicklungen erkennt und für Innovationen nutzt.
- > Wir bekennen uns zur Wir-Region und suchen aktiv nach neuen Begegnungs- und Kulturorten. Dafür überwinden wir gemeinsam (Gemeinde-)Grenzen und suchen neue Formen der Zusammenarbeit und Kooperation.
- > Das Weinland ist mehr als Wohnen. Wir engagieren uns für ein attraktives Leben und Arbeiten für alle Generationen im Weinland.
- > Die Landschaft ist ein zunehmend wichtiger Standortfaktor für das Weinland. Wir setzen die Land(wirt)schaft in unserer Region als wichtige Ressource in Wert.
- > Das Weinland positioniert sich als Arbeits- und Versorgungsregion von Morgen. Wir erkennen die Chancen der Digitalisierung für unsere Region und schaffen die Rahmenbedingungen, um diese zu nutzen.
- > Für das Weinland streben wir eine siedlungsorientierte Mobilität unter Berücksichtigung aller Verkehrsträger und Mobilitätsangebote an.

### Das werden wir tun

- > Wir machen Mis Wyland 2040 im ganzen Weinland bekannt.
- > Wir nutzen unsere Netzwerke und gewinnen neue Partner für die Umsetzung.
- > Wir richten unsere laufenden Aktivitäten auf die Vision Mis Wyland 2040 aus. Somit leisten wir einen wichtigen Beitrag für deren Umsetzung.
- > Wir sind bereit uns an neuen Projekten für die Umsetzung zu beteiligen.
- > Wir fördern die regionale Identität und unterstützen die regelmässige Durchführung der Wylandkonferenz.

1. Wylandkonferenz, 21. Juni 2023

 <b>Zürcher Planungsgruppe Weinland</b> Markus Zuber, Präsident Ursula Müller, Sekretärin	 <b>Gemeindepräsidentenverband Bezirk Andelfingen</b> Sergio Rami, Präsident Christian Nöth, Sekretär	 <b>ProWeinland Regionalmanagement</b> Hansruedi Mosch, Präsident Nik Berger, Co-Geschäftsführer Martin Erb, Co-Geschäftsführer	 <b>Gemeinderat Andelfingen</b> Hansruedi Mosch, Gemeindepräsident Patrick Walspi, Gemeindegeschreiber	 <b>Gemeinderat Benken</b> Beat Schmid, Gemeindepräsident Sandro Stoll, Gemeindegeschreiber	 <b>Gemeinderat Berg am Irchel</b> Roland Föll, Gemeindepräsident Nicola Tomic, Gemeindegeschreiber	 <b>Gemeinderat Buch am Irchel</b> Brigitte Felix, Gemeindepräsidentin Simon Baumann, Gemeindegeschreiber	 <b>Gemeinderat Dachsen</b> Urs Schenker, Gemeindepräsident Melanie Eisenring, Gemeindegeschreiberin	 <b>Gemeinderat Dorf</b> Patrick Esche, Gemeindepräsident Ursula Müller, Gemeindegeschreiberin
 <b>Gemeinderat Feuerthalen</b> Jörg Baur, Gemeindepräsident Markus Strobel, Gemeindegeschreiber	 <b>Gemeinderat Flaach</b> Walter Hub, Gemeindepräsident Melanie Roth, Gemeindegeschreiberin	 <b>Gemeinderat Flurlingen</b> Christof Bernhart, Gemeindepräsident Mircael Wegmann, Gemeindegeschreiber	 <b>Gemeinderat Henggart</b> Andreas Wyler, Gemeindepräsident Tamara Stöckli, Gemeindegeschreiberin	 <b>Gemeinderat Kleinandelfingen</b> Peter Stoll, Gemeindepräsident Martina Huber, Gemeindegeschreiberin	 <b>Gemeinderat Laufen-Uhwiesen</b> Serge Schibach, Gemeindepräsident Andi Pfenniger, Gemeindegeschreiber	 <b>Gemeinderat Marthalen</b> Matthias Stürz, Gemeindepräsident Roger Frankhauser, Gemeindegeschreiber	 <b>Gemeinderat Ossingen</b> Martin Widmer, Gemeindepräsident Sven Fetsch, Gemeindegeschreiber	 <b>Gemeinderat Rheinau</b> Andreas Ami, Gemeindepräsident Florian Düsch, Gemeindegeschreiber
 <b>Gemeinderat Stammheim</b> Barbara Ammann, Gemeindepräsidentin Christian Nöth, Gemeindegeschreiber	 <b>Gemeinderat Thalheim an der Thur</b> Sandro Stettli, Gemeindepräsident Cyril Bühler, Gemeindegeschreiber	 <b>Gemeinderat Trüllikon</b> Claudia Gürtler, Gemeindepräsidentin Walter Marty, Gemeindegeschreiber	 <b>Gemeinderat Truttikon</b> Sergio Rami, Gemeindepräsident Melanie Süssstrunk, Gemeindegeschreiberin	 <b>Gemeinderat Volken</b> Walter Schürch, Gemeindepräsident Verena Stewart, Gemeindegeschreiberin (a.l.)	<b>Local Heroes zur Vertretung des Sport</b> Matthias Grieser, Präsident des Vorstandes Bezirkssportverband Andelfingen Frank Günthard, Präsident Zürcher Turnverband	<b>Local Heroes zur Vertretung der Bildung und Soziales</b> Christoph Wüthrich, Gesamtleiter Zentrum Breitenstein Livia Stalder, Zentrum Breitenstein Bezirk Andelfingen	<b>Local Heroes zur Vertretung der Bildung und Soziales</b> Monika Nussbaum, Verband Zürcher Schulpäsidenten Andrea Fischer, Sekundarschule Kreis Uhwiesen	<b>Local Heroes zur Vertretung der Politik</b> Catherine Näf, Bezirksrätin & Stathälthin Bezirk Andelfingen Stefan Leu, Vizepräsident Bezirk Andelfingen
<b>Local Heroes zur Vertretung der Politik</b> Martin Föhner, Kantonsrat Zürich Sabine Kästner, Kantonsrätin Zürich	<b>Local Heroes zur Vertretung der Gewerbe</b> Urs Berger, Gewerbeverband Andelfingen Matthias Stürz, Optimo Technics	<b>Local Heroes zur Vertretung der Gewerbe</b> Stefan Grossmann, Dynamex Produkte AG	<b>Local Heroes zur Vertretung der Landwirtschaft und Weinbau</b> Gertraud Bichsel, Weinbauverein Zürcher Weinland / Bichsel Weine Alfred Hablitzel, Landwirt	<b>Local Heroes zur Vertretung der Landwirtschaft und Weinbau</b> Thomas Schürch, Landwirt	<b>Local Heroes zur Vertretung der Natur &amp; Umwelt</b> Matthias Grieser, Präsident Andelfinger Naturschutzvereine			